



OSNOVNA ŠOLA STOPIČE
Stopiče 37, 8322 Stopiče
tel.: 07/30 80 900, faks: 07/30 80 913
e-naslov: info@osstopice.si



NAČRT ŠOLSKIH POTI

OSNOVNA ŠOLA STOPIČE
PODRUŽNIČNA ŠOLA DOLŽ
PODRUŽNIČNA ŠOLA PODGRAD



ŠOLSKO LETO 2024/25

Pripravila Simona Kastrevc, koordinatorica prometne vzgoje

VSEBINA:

1. Otroci v prometu

2. Šolski okoliš

3. Pot v šolo

- 3.1. Od kod prihajajo učenci v šolo in kako?
- 3.2. Šolar – potnik v avtobusu
- 3.3. Šolar – potnik v avtomobilu
- 3.4. Šolar – pešec
- 3.5. Šolar - kolesar

4. Varne poti do šole in nevarne prometne točke

5. Zaključek

6. Viri

Priloge:

- **Priloga 1:** Zemljevid varnega prihoda v šolo in parkiranja
- **Priloga 2 :** Načrt prometne ureditve okolice OŠ Stopiče
- **Priloga 3:** Vožnje avtobusov in kombija
- **Priloga 4:** Načrt šolskih poti PŠ Dolž
- **Priloga 5:** Načrt šolskih poti PŠ Podgrad
- **Priloga 6:** ANALIZA VPRAŠALNIKA ZA UČENCE O VARNOSTI NA POTI V ŠOLO 2020/21
- **Priloga 7:** ANALIZA VPRAŠALNIKA ZA STARŠE O VARNOSTI NA POTI V ŠOLO 2020/21

1. Otroci v prometu

Otroci naše šole so v promet vključeni na različne načine. Nekateri pridejo v šolo kot pešci, kot sopotniki v osebnih vozilih, kot potniki v avtobusu, nekateri občasno celo s kolesom. Ker imajo otroci manj izkušenj in zaradi svojih psihofizičnih lastnosti, so v prometu še posebej ogroženi. Zakon o varnosti cestnega prometa navaja in poudarja, da morajo biti otroci kot udeleženci v cestnem prometu, deležni posebne pozornosti in pomoči drugih udeležencev.

2. Šolski okoliš

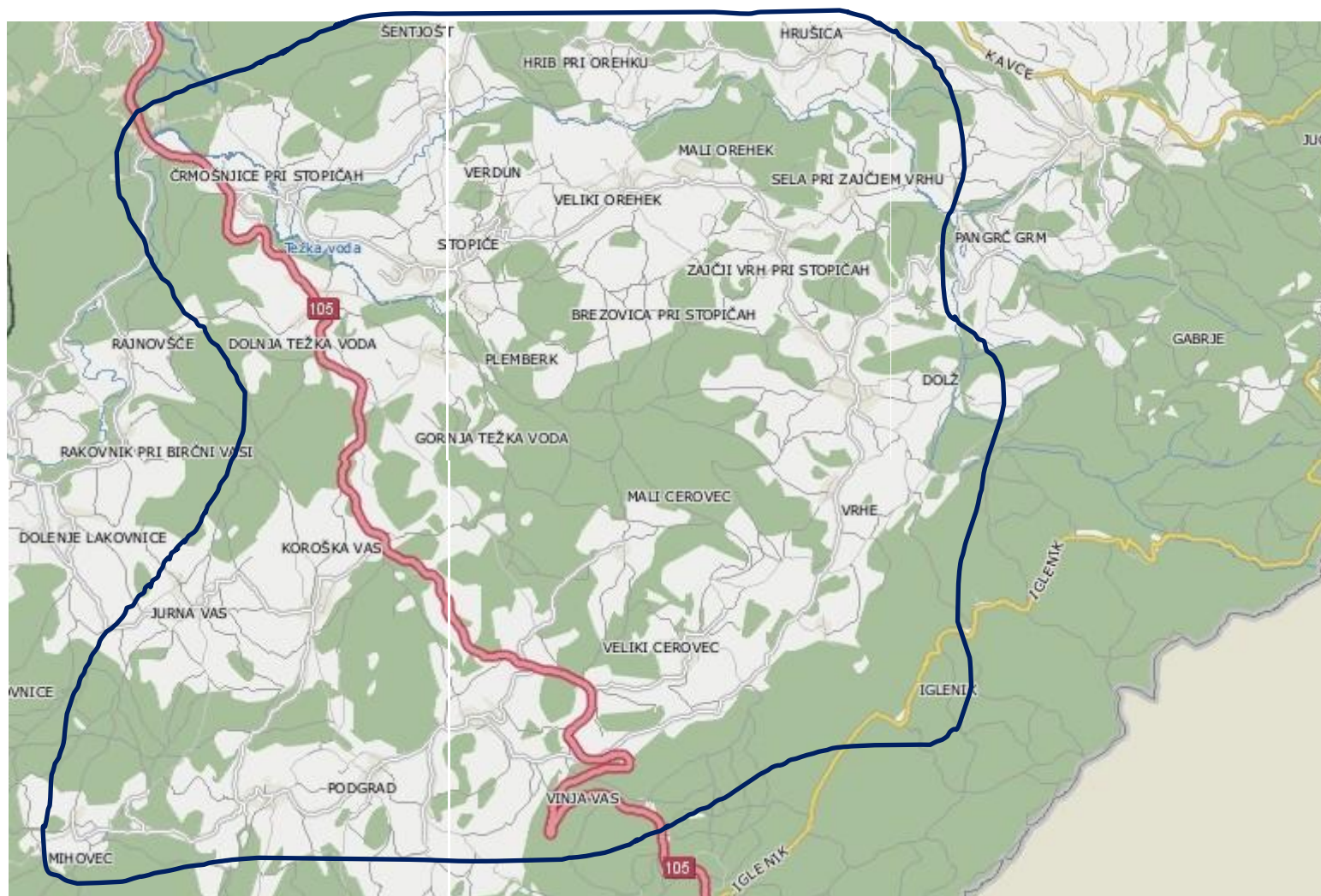
OŠ Stopiče obsega KS Stopiče, KS Dolž in KS Podgrad. Vasi KS Dolž in KS Podgrad so oddaljene od matične šole več kot 4 km. Toliko je oddaljena tudi vas Hrušica iz KS Stopiče. Za učence našega šolskega okoliša je organiziran avtobusni prevoz. Cestno omrežje obsega magistralno cesto Novo mesto - Metlika in lokalne ceste. Po teh cestah potekajo šolske poti. Magistralna cesta (državna cesta G2-105) je zelo prometna. Po njej teče šolska pot večinoma izven naselij.

Tu ni urejenih in s prometno signalizacijo označenih prehodov čez cesto. Čedalje gostejši promet je na lokalnih cestah, ki so ozke, nepregledne in neprimerne za tako gostoto prometa. Ceste nimajo pločnikov ali drugače urejenih površin za pešce. Hoja po njih je nevarna. Učenci nimajo možnosti uporabljati druge, varnejše šolske poti. V naselju Dolnja Težka Voda je prometna ureditev zadovoljiva. Ker šolske poti ne zagotavljajo varne poti do šole, je organiziran avtobusni prevoz za vse učence, tudi za tiste, ki so od šole oddaljeni manj kot 4 km. Z avtobusom in s šolskim kombijem se vozijo učenci na relaciji Hrušica – Šentjošt - Stopiče – Šentjošt - Hrušica. Peš prihajajo iz Stopič, Verduna in Plemberka.

Skozi Stopiče teče šolska pot varno po pločniku. Učenci v Stopičah izstopajo oziroma vstopajo na avtobus pred šolo.

Na Dolžu je bil urejen del Šolske ceste (razširjena cesta, urejeni pločniki). Nekatera postajališča so urejena. Označenih prehodov čez cesto je še premalo. S šolskim avtobusom prihajajo učenci z Igljenika, Vrhov, Zajčjega Vrha in Sel pri Zajčjem vrhu.

Učenci Podružnične šole Podgrad prihajajo iz vasi Veliki Cerovec, Koroška vas in Jurna vas z avtobusom. Peš prihajajo iz vasi Podgrad, Konec, nekateri tudi iz Vinje vasi. Za varno prihajanje učencev v šolo je premalo urejenih pločnikov in zarisanih prehodov za pešce. Za učencev iz Mihovca in Pristave je v šolskem letu 2024/2025 organiziran prevoz s kombijem.



Zemljevid šolskega okoliša in cest (vir: <http://zemljevid.najdi.si>)

3. Pot v šolo

Učenci, ki obiskujejo našo šolo, prihajajo iz domačega in drugega okoliša. V šolo prihajajo na različne načine. Nekateri učenci prihajajo peš, nekatere pripeljejo starši, veliko pa se jih v šolo pripelje z organiziranim šolskim prevozom. Tako avtobus kot kombi učence pripelje do šolske avtobusne postaje, katera je v neposredni bližini šole. Na tej avtobusni postaji učenci vstopajo oz. izstopajo iz avtobusa.

Za nadzor učencev v času čakanja oz. vstopanja ali izstopanja iz avtobusa poskrbi dežurni učitelj, ki je določen v tistem času. Učenci 1. razreda prihajajo v šolo v spremstvu staršev.

3.1. Od kod prihajajo učenci v šolo in kako?

Šolski okoliš OŠ Stopiče

Kraj	Način prihoda
Jurna vas	Avtobus
Koroška vas	Avtobus
Veliki Cerovec	Avtobus
Vinja vas	Avtobus
Konec	Peš in avtobus
Pristava	Peš, kombi, avtobus
Mihovec	Kombi, avtobus
Podgrad	Avtobus
Gornja Težka Voda	Avtobus, peš
Dolnja Težka Voda	Avtobus, peš
Črmošnjice	Avtobus, peš
Stopiče	Peš
Zajčji Vrh	Avtobus
Sela pri Zajčjem Vrh	Peš in avtobus
Dolž	Avtobus
Iglenik	Avtobus
Vrhe	Avtobus
Mali Orehek	Avtobus
Veliki Orehek	Avtobus
Hrušica	Avtobus/kombi
Hrib pri Orehku	Avtobus/kombi
Šentjošt	Avtobus, avto
Verdun	Peš, avto
Brezovica	Avtobus, peš
Pleberk	Peš, avto
Ob potoku, NM	Avto, avtobus

Šolski okoliš PŠ Dolž

Kraj	Način prihoda
Sela pri Zajčjem Vrh	Peš in avtobus
Zajčji Vrh	Avto, avtobus
Dolž	Avto ali peš
Iglenik	Avto
Vrhe	Avtobus ali avto
Pangrč Grm	Avto

Šolski okoliš PŠ Podgrad

Kraj	Način prihoda
Jurna vas	Avtobus, avto
Koroška vas	Avtobus, avto
Veliki Cerovec	Avto ali avtobus
Vinja vas	Avtobus, peš
Konec	Peš
Pristava	Peš, kombi
Mihovec	Kombi
Podgrad	Avto ali peš

3.2. Šolar – potnik v avtobusu

Posebno pozornost posvečamo učencem, ki prihajajo v šolo z različnimi prevoznimi sredstvi. 50 % učencev izkorišča možnost prihoda v šolo z avtobusom. Učence pogosto opozarjamo na kulturno obnašanje v avtobusu in na avtobusni postaji v sodelovanju s PP Novo mesto. Velik poudarek na prometno varnost damo tudi v začetku šolskega leta v sklopu razrednih ur. Pomembno je sodelovanje z vozniki, ki prevažajo učence ter s starši.

Vsi učenci, ki imajo stalno bivališče oddaljeno od šole več kot 4 km, imajo omogočen brezplačen prevoz. V šolo se lahko brezplačno vozijo tudi učenci, ki stanujejo bližje in je njihova pot do šole označena kot nevarna.

Navodila učencem, ki se vozijo s šolskim avtobusom ali kombijem

- Učenci skupaj s starši izberete in preizkusite najvarnejšo pot do postajališča ter razmislite o pravilnem in odgovornem ravnanju pešca v cestnem prometu. Pri tem ne smete pozabiti na vidnost pešca – šolarja (svetla oblačila, ustrezno nameščena odsevna telesa).
- Šolarji naj pričakajo avtobus ali kombi na posebej označenem postajališču. Vedno počakajo, da se vozilo ustavi, nato varno in organizirano vstopijo vanj. Enako tudi po izstopu, stran od vozila, na varni površini počakajo, da le-to odpelje. Nato nadaljujejo svojo pot proti domu.
- Šolarji morajo na šolskem avtobusu ali kombiju upoštevati voznikova navodila.
- Šolarji morajo biti med vožnjo v šolskem avtobusu ali kombiju pripeti z vgrajenimi varnostnimi pasovi in obrnjeni v smeri vožnje.
- Šolarji med vožnjo ne motijo voznika, se ne prerivajo in ne kričijo.

Navodila prevoznikom šolarjev

- Na avtobusno postajališče pripeljejo s primerno hitrostjo.
- Avtobusi ali kombiji za določeno smer naj stojijo vedno na določenem mestu, da ne bo prihajalo do nepotrebnega tekanja.
- Dokler učenci ne stojijo v vrsti, vozniki ne odpirajo vrat avtobusa oz. kombija.
- Učenci vstopajo samo pri prvih vratih.
- Na avtobus dovolijo vstopiti samo po zakonu dovoljenemu številu učencev.
- Učenci vstopajo na avtobus oz. kombi samo na šolskem postajališču.
- Odhodi in prihodi naj bodo točno po razporedu – morebitno zamudo je potrebno predhodno sporočiti.

ŠOLSKI AVTOBUS

JUTRANJE VOŽNJE:

1. relacija	odhod	prihod	razdalja
Jurna vas – Koroška vas – Veliki Cerovec – Vinja vas – Podgrad – Koroška vas – Gornja Težka Voda – Dolnja Težka Voda - Poganci – Črmošnjice - OŠ Stopiče	1. avtobus 6.50	7.25	19 km
	2. avtobus 7.40	8.15	19 km
2. relacija	odhod	prihod	razdalja
Zajčji Vrh – Dolž – Igljenik – Vrhe – Veliki Cerovec - Dolž – Zajčji Vrh – Mali Orehek – Veliki Orehek – OŠ Stopiče	1. avtobus 6.55	7.20	12,15 km
	2. avtobus 7.45	8.10	12,15 km
3. relacija	odhod	prihod	razdalja
Hrušica – Hrib pri Orehku – Šentjošt – Črmošnjice – OŠ Stopiče	avtobus 6.55	7.15	8 km

VOŽNJE PO POUKU:

1. relacija	odhod	razdalja
OŠ Stopiče – Črmošnjice – Poganci – Dolnja Težka Voda – Gornja Težka Voda – Koroška vas – Veliki Cerovec - Vinja vas – Podgrad – Veliki Cerovec – Koroška vas – Jurna vas	1. avtobus 13.55 (pon – čet) 12.50 (pet)	19 km
	2. avtobus 14.40 (pon – čet) 13.55 (pet)	
2. relacija	odhod	razdalja
OŠ Stopiče – Veliki Orehek – Mali Orehek – Zajčji Vrh – Dolž – Vrhe – Igljenik – Veliki Cerovec - Dolž – Zajčji Vrh	1. avtobus 13.55 (pon – čet) 12.50 (pet)	12,15 km
	2. avtobus 14.40 (pon – čet) 13.55 (pet)	
3. relacija	odhod	razdalja
OŠ Stopiče – Črmošnjice – Šentjošt – Hrib pri Orehku - Hrušica	1. avtobus 13.50 (pon – čet) 12.50 (pet)	8 km

Varstvo učencev, ki se pripeljejo v šolo z avtobusom

Učenci vozači se morajo vključiti v organizirano varstvo takoj po prihodu prevoza. Ravno tako morajo počakati v organiziranem varstvu do odhoda prevoznega sredstva. O prisotnosti učencev se vodi evidenca. Učenci brez dovoljenja dežurnega učitelja ne smejo zapustiti varstva. Ravnati se morajo v skladu s šolskim redom in upoštevati navodila dežurnega učitelja. Po končanem pouku vstopajo učenci pod nadzorom dežurnih učiteljev na avtobuse na za to določenem postajališču. Vozniki so obveščeni o tem in morajo počasi in varno pripeljati pred čakajoče otroke.

3.3. Šolar – potnik v avtomobilu

Starši oz. vozniki osebnih vozil, ki pripeljejo otroke v šolo, se morajo zavedati odgovornosti in pomembne vloge, ki jo imajo v prometu.

Zakon o pravilih cestnega prometa poudarja odgovornost staršev, skrbnikov oziroma rejnikov otrok, in sicer so le-ti dolžni skrbeti ali izvajati nadzorstvo nad otrokom ali mladoletnikom, ko je ta udeležen v cestnem prometu. Otroci opazujejo naše ravnanje in ga skušajo posnemati, zato je vloga staršev pri vzgoji otroka za pravilno ravnanje v cestnem prometu izrednega pomena.

Le tako lahko poskrbimo za učinkovit prenos dobre prometne vzgoje na učence oz. otroke.

Starši morajo poskrbeti za kar največjo možno varnost otrok v vozilih. Po zakonu o pravilih cestnega prometa morajo biti otroci pripeti na zadnjih sedežih do telesne višine 150 cm. Za mlajše otroke je potrebno uporabljati avtomobilske otroške sedeže, ki morajo imeti ustrezno homologacijo. Predvsem je pomembno, da avtomobilski otroški sedež pravilno uporabljamo in da upoštevamo navodila proizvajalca. Poškodovanega avtomobilskega sedeža ne uporabljamo. Otrok pa naj bo pravilno pripet v sam sedež. Za osnovnošolske otroke je torej primerna skupina II + III, kamor spadajo sedeži za otroke, težke med 15 in 36 kg oziroma stare od 3 do 12 let. Šolarji naj vstopajo ali izstopajo iz avta na tisti strani, ki je obrnjena stran od prometa (npr. na pločnik).

V okolici šole so označeni parkirni prostori za delavce vrtca, zaposlene v OŠ in starše. Na tem mestu opozarjamo starše, da pravilno parkirajo avtomobil tako, da ne zasedejo z avtomobilom več parkirnih mest oz. da ne puščajo avtomobilov sredi dovoza ali zasedejo parkirnih prostorov zaposlenih.

Naloge staršev pri zagotavljanju varnosti otrok in učencev v prometu

Obnašanje in vključevanje staršev v promet je kot zgled odraslih močan in eden najvažnejših dejavnikov pri prometni vzgoji otrok.

- ☞ Starši so dolžni spremljati otroke do sedmega leta starosti v vrtec in šolo ter nazaj domov.
- ☞ Priskrbeti morajo varnostno opremo za najmlajše šolarje in zahtevati od otrok, da jo uporabljajo (rumena rutka, torbica z odbojnimi odsevniki, svetleč trak, kresnička, pelerina signalne barve).
- ☞ Otroku morajo zagotoviti pravilno opremo kolesa in kolesarsko čelado.
- ☞ Upoštevati morajo priporočila o varnem prihodu učencev v šolo, zlasti glede ustavljanja in izstopanja iz osebnih vozil.
- ☞ Starši morajo opozarjati otroke na nevarnosti na poti v šolo in domov, na pravilno vključevanje v promet in zahtevati od otrok, da se kot udeleženci v prometu kulturno obnašajo.
- ☞ Starši ne smejo dopuščati samostojne uporabe kolesa ali motornega vozila otroku, če le-ta nima kolesarske izkaznice oziroma vozniškega dovoljenja.

3.4. Šolar – pešec

Promet se je v zadnjih letih bistveno povečal, zato so najbolj izpostavljeni v prometu pešci, predvsem mlajši. Učence je potrebno vsakodnevno opozarjati na varno hojo v šolo in domov. Že v začetku šolskega leta se pri razrednih urah učenci pogovorijo z razrednikom o varnih poteh v šolo. Velik poudarek damo na kulturno obnašanje v prometu, poznavanje pravil v prometu predvsem v situacijah, v katerih se lahko znajdejo učenci na kateri izmed šolskih poti. Učenci, ki prihajajo v šolo peš, so doma v bližnji in daljni okolici šole in se na poti srečujejo z različnimi nevarnostmi (nevarnimi mesti) v prometu.

Navodila učencem, ki prihajajo v šolo peš

- Šolar - pešec mora uporabljati prometne površine, namenjene hoji pešcev. Načrti šolskih poti opredelijo varnejše poti do šole in poudarijo nevarnejša, bolj izpostavljena mesta na šolskih poteh.
- Šolar – pešec se mora pred prečkanjem ceste vedno ustaviti. Preden stopi na vozišče, preveri, ali se mu približujejo vozila, na način, da pogleda levo, desno in še enkrat levo. Prečkanje ceste med parkiranimi vozili odsvetujemo (v primeru če ni v bližini prehodov za pešce, naj šolar prečka cesto za zadnjim parkiranim avtomobilom).
- Šolar – pešec naj uporablja prehode za pešce. Na semaforiziranih prehodih za pešce, mora počakati na zeleno luč za pešce in se prepričati s pogledom levo-desno, da so vozniki resnično ustavili. Na ostalih (nesemaforiziranih) prehodih je potrebno, poleg naštetega, pozornost nameniti približujočim vozilom, da se ta ustavijo in šele nato šolar varno prečka cesto. Priporočamo, da šolar prečkanje predhodno naznani z dvignjeno roko.
- Otroci morajo imeti na poti v vrtec in prvi razred osnovne šole ter domov spremstvo polnoletne osebe. Spremljevalci so lahko tudi otroci, starejši od 10 let in mladoletniki, če to dovolijo starši, skrbniki oziroma rejniki otroka.
- Otroci morajo ponoči ali ob zmanjšani vidljivosti med hojo po cesti nositi na vidnem mestu na strani, ki je obrnjena proti vozišču, odsevnik, ki ne sme biti rdeče barve in katerega odsevna površina na vsaki strani meri najmanj 20 cm².
- Učenci prvega in drugega razreda osnovne šole morajo na poti v šolo in iz nje, poleg odsevnika, nositi tudi rumeno rutico, nameščeno okoli vratu.
- Pešci morajo hoditi ob levem robu vozišča v smeri hoje. Pešca – šolarja lahko izjemoma usmerimo tudi na vozišče, če tam ni pločnika, pešpoti, kolesarske steze, hkrati pa zagotovimo na teh odsekih znižano hitrost do 30 km/h s celostno prometno ureditvijo. Enako velja tudi v primeru izjeme, ko pešca usmerimo na desno stran vozišča v smeri hoje.

3.5. Šolar - kolesar

Za vse učence naše šole je poskrbljeno, da lahko v 5. razredu opravljajo kolesarski izpit, kar je pogoj, da se lahko učenec pripelje s kolesom v šolo. Kolesarji morajo obvezno uporabljati varnostne čelade, ki jih med poukom spravijo v garderobah. Kolesa, s katerimi se vozijo, morajo biti popolnoma opremljena. Ugotavljamo, da so mnoga kolesa pomanjkljivo opremljena in da se še mnogo učencev vozi brez kolesarskega izpita. Naloga mentorjev prometne vzgoje in razrednikov je, da čim več učencev vključijo v tečaj prometne vzgoje za opravljanje kolesarskega izpita.

Navodila učencem, ki prihajajo v šolo s kolesom

- V cestnem prometu sme samostojno voziti kolo otrok, star najmanj osem let, ki ima pri sebi veljavno kolesarsko izkaznico, in oseba, ki je starejša od 14 let (drugače le v spremstvu polnoletne osebe). Otrok se usposobi za vožnjo kolesa, ko opravi kolesarski izpit in dobi v osnovni šoli kolesarsko izkaznico.
- Šolar - kolesar mora uporabljati prometne površine, namenjene kolesarjem (kolesarske steze, poti).
- V kolikor na ali ob vozišču ni kolesarske steze ali pasu, mora kolesar voziti ob desnem robu vozišča (cca. 1 m od roba vozišča). Pri tem so izrednega pomena tudi urejene (utrjene) bankine.
- Kolesa morajo biti tehnično brezhibno opremljena (ustrezna višina sedeža, zavore, zvonec, odsevniki, žarometi). Kolesar poskrbi, da je viden tako podnevi kot ponoči ali ob zmanjšani vidljivosti (uporaba signalnih barv na oblačilih, odsevnih trakov, svetilk).
- Šolar – kolesar mora imeti med vožnjo kolesa ustrezno pripeto zaščitno kolesarsko čelado.
- Šolar - kolesar mora biti pozoren na dogajanje v prometu in upoštevati predpise.
- Pri hoji ob kolesu na vozišču je varneje, če kolesar hodi ob desni strani kolesa.
- Telefoniranje med vožnjo na kolesu je prepovedano in nevarno. Odsvetuje se tudi uporaba slušalk med vožnjo na kolesu.
- Prevažanje sošolcev na prtljažniku je prepovedano in nevarno.
- Kolesarji smejo prečkati prehod za pešce le kot pešci in pred tem sestopiti s kolesa in ga potiskati ob sebi.

4. Varne poti do šole in izpostavljene prometne točke

Vasi, kjer ustavlja šolski avtobus, prometna signalizacija, urejenost in oznaka postajališč, kjer učenci vstopajo oziroma izstopajo iz avtobusa, šolskega kombija:

VELIKI OREHEK: avtobusna postaja in prostor za postajališče sta na desni strani ceste v smeri proti Dolžu. V smeri Veliki Orehek – Stopiče ustavlja avtobus na nasprotni strani ceste oziroma na križišču za Hrib, kjer otroci tudi čakajo. Zarisan je prehod za pešce, ki je poudarjen z modro barvo. Na levi strani je tudi ogledalo za večjo preglednost. Otroci iz Brezovice prihajajo do postajališča po novo urejeni cesti, ki vodi iz Brezovice do Velikega Orehka.



Prometnih znakov otroci na cesti ni. Otroci do postaje prihajajo ob robu cestišča, ker pločnikov skoraj ni (en del nasproti postaje).



MALI OREHEK: avtobusna postaja je na desni strani ceste v smeri Mali Orehek – Stopiče. **Otroci do postaje prihajajo ob robu cestišča, ker pločnikov ni.**

ZAJČJI VRH: avtobus ustavi na razširjenem delu ceste v vasi, ki je namenjen avtobusnemu postanku. Tu je postajališče z zavetjem (hiška) le na eni strani cestišča, v smeri proti Stopičam. Pred postajališčem je ustrezno razširjena cesta in urejen pločnik, ki omogoča varno hojo ob robu ceste. Avtobus ustavlja tudi na nasprotni strani vozišča, kjer je zarisana talna označba za avtobusno postajališče in robna črta na strani vozišča, kjer otroci čakajo na avtobus v smeri Dolža. *Skozi vas Zajčji Vrh velja omejitev hitrosti vožnje 40 km/h.* **Manjkajo oznake otroci na cesti. Otroci na tem delu prečkajo vozišče, ki ni zaznamovano s prehodom za pešce.**



DOLŽ - pred šolo: avtobusna postaja in prostor za ustavljanje sta pri šoli. Tu so: prehod za pešce, talna oznaka šola, prometni znaki otroci na cesti, zaznamovan prehod za pešce, avtobusno postajališče. **Otroci do postaje prihajajo ob robu cestišča in delno po pločniku.**



DOLŽ - VINAREBER: tu je postajališče z zavetjem (hiška) na eni strani cestišča. Označena je talna oznaka, da tu ustavlja avtobus in postavljen je prometni znak avtobusna postaja. **Ker avtobus ustavlja tudi na drugi strani bi bilo potrebno postaviti znak, da tam ustavlja avtobus, ter znak otroci na cesti.** Ko otroci dostopajo do avtobusne postaje, tu ni označenega prehoda za pešce.



DOLŽ-GREBEN: Ni urejenega postajališča, učenci čakajo avtobus pri gostilni Šega. Ni označenega prehoda za pešce. Iz smeri Dolž-Vrhe avtobus ustavi na cestišču, kjer je le majhna ozka asfaltna ploščad. Prehod na drugo stran cestišča je zelo nevaren zaradi nepreglednosti ceste, zebre ni. Tu ni nobenega prometnega znaka, za avtobusno postajališče ali otroci na cesti. Potrebno bi bilo omejiti hitrost, zaradi nepreglednega ovinka.



VRHE: Urejeno je postajališče na eni strani ceste, na drugi strani **ni primerne prostora za izstop. Otroci prečkajo cesto do hiške na nepreglednem delu, ni označenega prehoda za pešce.** Postavljen je prometni znak avtobusna postaja in narisana je talna oznaka, da je tu avtobusna postaja. **Potrebno bi bilo postaviti prometni znak avtobusna postaja na drugi strani cestišča in znak otroci na cesti, ter urediti postajališče, saj avtobus ustavlja na vozišču.**

Otroci do postaje prihajajo ob robu cestišča, ker pločnikov ni.



IGLENIK: avtobus ustavi pri križišču s stransko cesto, ki pelje v omenjeno vas. **Preglednost je slaba.** Za potnike je postavljena avtobusna postaja.

Na tem delu avtobus tudi obrača, zato bi bilo potrebno namestiti opozorilno tablo, da je v času šolskega prevoza tu večja nevarnost na cesti.

Otroci do postaje prihajajo ob robu cestišča, ker pločnikov ni.



VELIKI CEROVEC: učenci iz te vasi vstopajo in izstopajo za bistrojem na urejenem obračališču, kjer je tudi za potnike pokrito postajališče. Tu stojita znaka otroci na cesti in postajališče ter omejitve hitrosti na 60 km/h v dolžini 500 m. **Do postajališča otroci prihajajo iz vasi peš v dolžini enega kilometra, kjer ni pločnika, cesta pa je ozka.**

Učenci iz **Malega Cerovca** vstopajo na postajališču (razširjeni del ob cesti) pri odcepu za Podgrad. **Postajališče ni urejeno, ni označeno. Otroci do postaje prihajajo ob robu cestišča, ker pločnikov ni.**

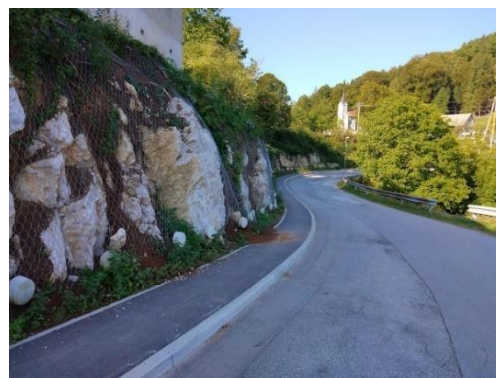
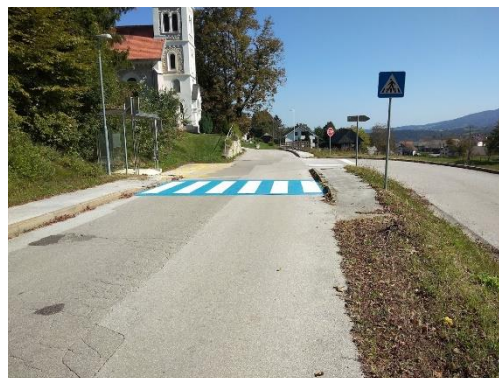


VINJA VAS: V Vinji vasi je narejeno novo avtobusno postajališče. Postajališče je le na eni stani. Na hišici ni imena postaje. Označeno je s prometnim znakom avtobusna postaja in talno označbo. **Na drugi strani ni postajališča, ni prometnega znaka, da tam ustavlja avtobus, nikjer ni nobenega znaka otroci na cesti, nikjer označenega prehoda za pešce.**



VINJA VAS-PODGRAD:

Učenci zaradi urejenega pločnika na določenem delu šolske poti hodijo vse več peš v šolo in domov. Skozi del Vinje vasi je bil v šolskem letu 2020/2021 urejen pločnik za pešce, z betonskim zidom in zaščitno mrežo proti plazanju kamenja so uredili tudi brežino ob pločniku. V šolskem letu 2019/20 je bilo pri cerkvi urejeno novo avtobusno postajališče. Na novo je zarisan prehod za pešce, ki je dodatno poudarjen z modro barvo.



PODGRAD:

V Podgradu šolski avtobus ustavi ob šolski ograji, kjer ni več nevarnosti na cesti za otroke, ki izstopajo in stopajo na avtobus. Otroci čakajo avtobus na avtobusni postaji, ki je ob gasilskem domu.

Avtobusno postajališče ni označeno s prometnim znakom. Označba je na talni površini, kjer avtobus ustavlja.

Na novo sta zarisana dva prehod za pešce, ki sta dodatno poudarjena z modro barvo ter hodnik za pešce. Na vozišču so talne oznake »šola«. **Potrebno bi bilo postaviti znak za umirjanje prometa.**



PRISTAVA, MIHOVEC: V šolskem letu 2024/2025 je bil za učence s Pristave in Mihovca organiziran prevoz s šolskim kombijem. Učenci vstopajo na postajališču Mihovec (križišče sredi vasi), na spodnji Pristavi pri Turkovih oz. Kastelčevih in na zgornji Pristavi pri Kobetovih oz. Juršičevih.



KOROŠKA VAS 1:

Manjša skupina otrok čaka avtobus na kraju, kjer ni nikjer označeno avtobusno postajališče ali otroci na cesti. Avtobus ustavlja blizu glavne ceste, ki povezuje Novo mesto z Metliko. Ti otroci bi morali iti na avtobusno postajo, ki je sredi vasi. Do postaje bi morali prehoditi okoli 400 m po cesti, ki nima pločnika, niti oznake otroci na cesti.

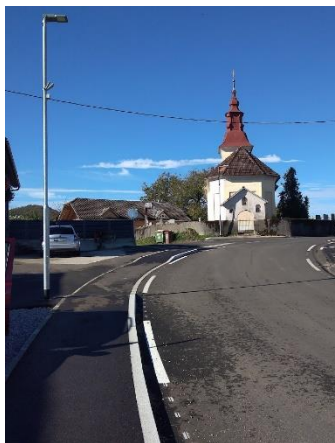


KOROŠKA VAS 2:

V središču Koroške vasi je postavljena avtobusna postaja, ki nima imena. Ob njej je znak avtobusna postaja, zarisana je talna označba za avtobusno postajališče. Ob postaji ni nobenih hodnikov za pešce, nobenega prehoda za pešce, tako da otroci prečkajo cesto kjerkoli. Potrebno bi bilo postaviti znak otroci na cesti.



JURNA VAS: V Jurni vasi je postavljeno avtobusno postajališče, vendar brez imena. Ob hišici stoji prometni znak avtobusna postaja. V letu 2024 je bilo razširjeno cestišče, urejen pločnik in javna razsvetljava za varnejši prihod otrok do avtobusnega postajališča. **Nikjer ni znaka otroci na cesti, prehoda za pešce ali talne oznake za avtobusno postajališče.**



GORNJA TEŽKA VODA: V šolskem letu 2023/24 je bilo urejeno avtobusno postajališče na Prepihu. **Avtobusno postajališče še ni označeno. Ni znakov otroci na cesti in omejitev hitrosti. Otroci do postaje prihajajo ob robu cestišča, ker ni pločnikov.**

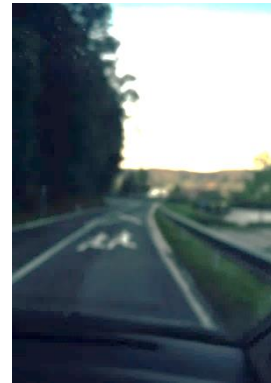


DOLNJA TEŽKA VODA: v smeri proti Metliki in Novemu mestu sta urejeni avtobusni postajališči, ki sta označeni z znakom in talno oznako.

Označen je prehod za pešce ter urejena pločnika na obeh straneh cestišča. Cesta je dovolj široka in pregledna.



ČRMOŠNJICE 1: avtobusna postaja je ob križišču ceste G2-105 in lokalne ceste iz smeri Stopiče, ki se priključi pod ostrim kotom. Zavijanje iz smeri Metlika proti Stopičam ni dovoljeno. Na cesti G2-105 je talna označba za omejitev hitrosti in otroci na cesti ter znak omejitve hitrosti (60). Ta cesta je zelo prometna in nevarna, pešcem je onemogočena hoja, ker ni pločnika, zato otroci do postaje prihajajo skozi naselje Lajšta, ki je tudi nevarno in brez pločnika. Na avtobusnem postajališču v smeri proti Stopičam ob lokalni cesti je postavljeno zavetišče, manjka pa pločnik do postaje ter označbe. Otroci do postaje prihajajo ob robu cestišča, ker pločnikov ni.



ČRMOŠNJICE 2: Drugo postajališče, v smeri proti Novemu mestu, je bilo v šolskem letu 2020/2021 obnovljeno (postavljeno je novo zavetišče). Na nasprotni strani (ob gostišču) je prav tako označeno avtobusno postajališče. V šolskem letu 2023/2024 je bilo razširjeno cestišče in urejen pločnik, po katerem učenci dostopajo do avtobusnega postajališča.

Otroci iz smeri Stopič do postaje še vedno prihajajo ob robu cestišča, ker pločnikov ni.



ŠENTJOŠT: postaja je na levi strani v smeri proti Stopičam zaradi pomanjkanja prostora. Ima prometni znak postajališče in talne oznake.

Otroci do postaje prihajajo ob robu cestišča, ker pločnikov ni.



HRIB PRI OREHKU: avtobusna postaja je ob cesti v smeri proti Stopičam. Ima narisane talne oznake. **V smeri Hrušica avtobus in kombi ustavljata nasproti postajališča. Nepreglednost in nevarnost je v času izstopa povečana.**

Otroci do postaje prihajajo ob robu ozkega cestišča, ker pločnikov ni.



HRUŠICA: avtobusno postajališče stoji na precej nepreglednem delu ob cesti v smeri proti Stopičam. Postajališče je označeno s prometnim znakom in talno označbo.

Otroci do postaje prihajajo ob robu ozkega cestišča, ker pločnikov ni.



STOPIČE: urejeni in označeni postajališči sta na obeh straneh ceste (proti Dolžu in Novem mestu). Dostop je po pločniku in po prehodu za pešce.

Na tem postajališču ne vstopajo in izstopajo osnovnošolski otroci.



Okolica Osnovne šole Stopiče

Skozi vas Stopiče hodijo otroci po pločniku do šole.

Peš prihajajo učenci s Plemberka, ki je od šole oddaljen manj kot 1 km. Do glavne ceste učenci prihajajo po modro obarvanem hodniku za pešce, ki jo prečkajo po prehodu za pešce.

Tudi otroci iz vasi Verdun in Šentjošt pogosto prihajajo v šolo peš, saj so od šole oddaljeni le 1 km oz. 2 km.



V neposredni bližini šole so na kratki razdalji štiri križišča prednostne ceste z neprednostnimi cestami, ki so označene z ustreznimi znaki. Cesta je urejena s primerno prometno signalizacijo (prometni znak otroci na cesti, talna oznaka za bližino šole, prehod za pešce, grbina za umirjanje prometa).

Otroci dostopajo do šole ob športni dvorani, mimo vrtca po prodnatem hodniku za pešce ali po pločniku mimo avtobusnega postajališča ob športni dvorani.





Nevarno križišče: zavijanje v levo proti Dolžu je iz smeri šole je dovoljeno. Zavijanje proti šoli z glavne ceste je prepovedano, znak stoji ob glavni cesti. Na tem križišču opažamo, da so vozniki premalo pozorni na učence, ki prihajajo v šolo po pločniku iz smeri Dolž (hitrost).



Nepravilno parkiranje in ustavljanje vozil staršev pri šoli, v času prihoda in odhoda otrok iz šole in vrtca. Avtobusom je otežen dovoz do šole.



Nevarno križišče: učenci iz naselja pod šolo prečkajo cesto na neoznačenem delu cestišča.

Okolica Podružnične šole Dolž



Učenci prihajajo skozi vas Dolž peš do šole iz smeri Vrhe ob robu ozke, nepregledne ceste do središča vasi. Od središča vasi do šole so v letih 2018, 2022 in 2023 razširili cestišče in uredili pločnik za pešce.



Iz smeri Zajčji Vrh do šole je urejen pločnik, po katerem učenci varno prihajajo v šolo. Zarisan in dodatno označen je prehod za pešce.

Parkirišče za starše, ki pripeljejo otroke v vrtec in šolo, je urejeno pri pokopališču in za šolo. V času pouka je ograja zaprta zaradi varnosti šolarjev in vrtčevskih otrok.

Okolica Podružnične šole Podgrad



Učenci prihajajo skozi vas Podgrad peš do šole iz smeri Pristava ob robu ozke, nepregledne ceste. Ob cestišču ni urejenega hodnika za pešce, manjka znak za umirjanje prometa. V letu 2018 je bil urejen pločnik za pešce od cerkve proti šoli, po katerem lahko učenci vsaj deli poti do šole prehodijo po ustreznih prometnih površinah. Leta 2021 je bil ob novem pločniku postavljen prometni znak otroci na cesti.



Iz smeri Vinja vas do šole je na delu poti urejen pločnik, po katerem učenci prihajajo v šolo. V šolskem letu 2019/20 je bilo pri cerkvi urejeno novo avtobusno postajališče. Na novo sta zarisana dva prehod za pešce, ki sta dodatno poudarjena z modro barvo.



Na vozišču so talne oznake šola. **Potrebno bi bilo postaviti znak za umirjanje prometa.** V šolskem letu 2020/2021 je bil ob šoli na novo zarisan in dodatno z modro barvo označen prehod za pešce. Ob cestišču je zarisan hodnik za pešce. Ob robu cestišča stojita dodatno poudarjena prometna znaka prehod za pešce.

Parkirišče za starše, ki pripeljejo otroke v vrtec in šolo, je urejeno nasproti gasilskega doma. **Kljub urejenemu parkirišču, starši parkirajo na avtobusnem postajališču ali tik pred gasilskim domom, kjer je urejena avtobusna hišica in s tem ovirajo varen prihod in odhod otrok v šolo.**

5. Zaključni del

Z načrtom šolskih poti morajo biti seznanjeni vsi učenci v šoli. O njem naj razpravljajo učenci v razredih in na šolski skupnost, pri razrednih urah in drugih oblikah dela.

Za učence nižjih razredov je priporočljiv ogled šolskih poti in dovoljenih prehodov.

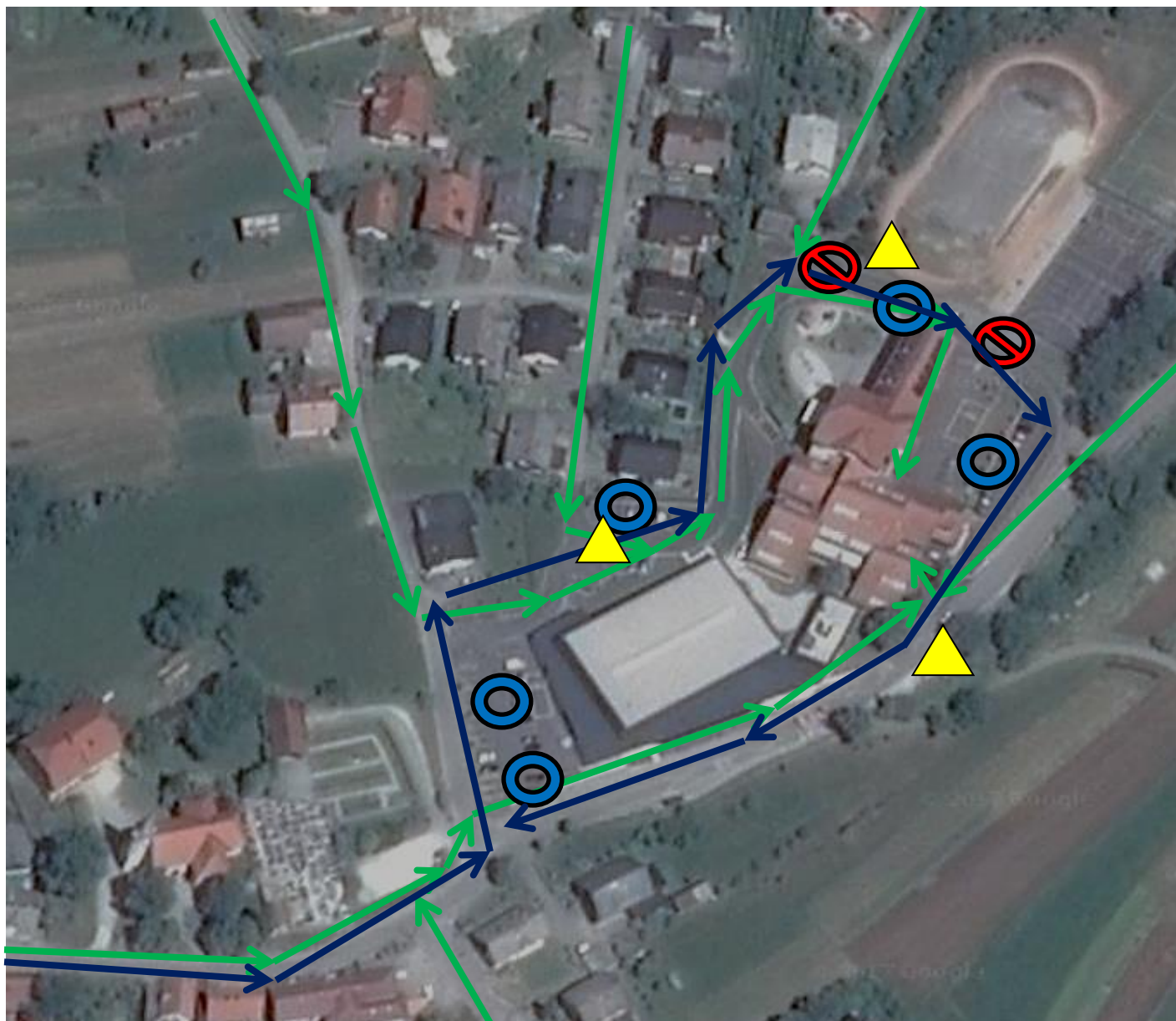
Pri izvajanju prometno-varnostnega načrta sodelujejo vsi učitelji razrednega in predmetnega pouka ter oddelkov podaljšanega bivanja, starši in drugi deležniki, ki skrbijo za prometno varnost in vzgojo udeležencev v cestnem prometu.

Predloge in pripombe, ki bi kakorkoli izboljšali prometno varnost učencev, sporočite vodstvu šole ali vodji podružničnih šol. Pri zagotavljanju varnosti sodelujemo s Svetom za preventivo in varnost v cestnem prometu Občine Novo mesto, prometna vzgoja je sestavni del vzgoje pri vseh predmetih, pa tudi sestavni del priprave na ekskurzije in dneve dejavnosti. Za varen prihod in odhod učencev so odgovorni starši.

6. Viri

- Strah, R. *Smernice za šolske poti*: smernice za izdelavo učinkovitih načrtov šolskih poti, kriteriji in pregled varnosti na šolskih poteh ter označevanje šolskih poti. 1. Natis. Ljubljana: Javna agencija RS za varnost prometa, 2016. ISBN 978-961-6025-22-5
- <http://zemljevid.najdi.si>
- Zakon o pravilih cestnega prometa – ZPrCP (Uradni list RS, št. 109/10 z dne 30. 12. 2010),
- Zakon o spremembah in dopolnitvah Zakona o pravilih cestnega prometa – ZPrCP-A (Uradni list RS, št. 57/12 z dne 27. 7. 2012),
- Zakon o spremembah in dopolnitvah Zakona o pravilih cestnega prometa – ZPrCP-B (Uradni list RS, št. 63/13 z dne 26. 7. 2013).
- Zakon o voznikih - ZVoz (Uradni list RS, št. 109/2010 z dne 30. 12. 2010)
- Zakon o osnovni šoli – ZOsn (Uradni list RS, št. 81/2006 z dne 31. 7. 2006)

Priloga 1: Zemljevid varnega prihoda v šolo in parkiranja



(vir: <https://maps.google.com/>)

Legenda:



Pešpot do šole



Smer vožnje



Točka ustavljanja (parkirišče, ustavljanje avtobusov)

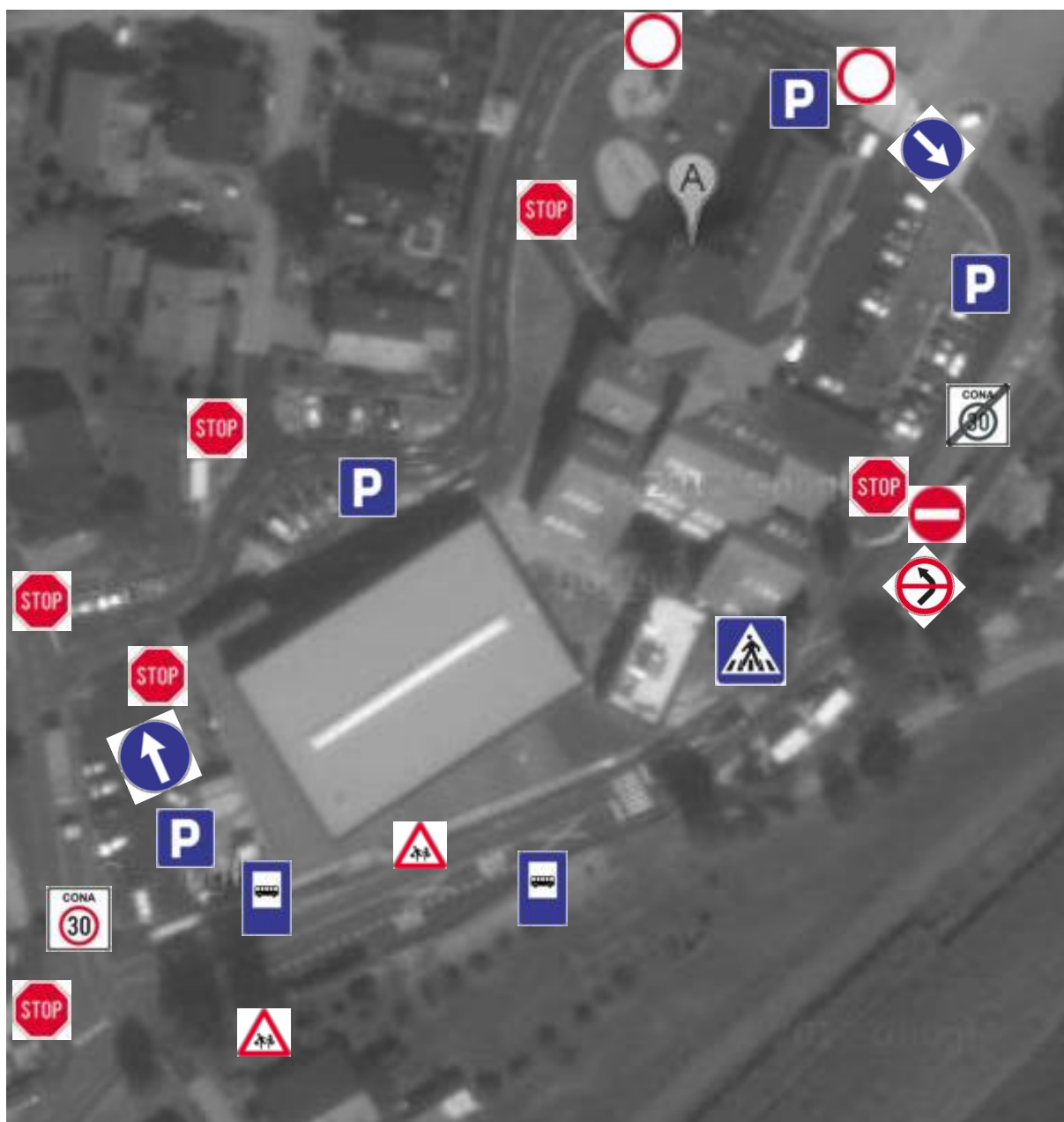


Prepovedano ustavljanje



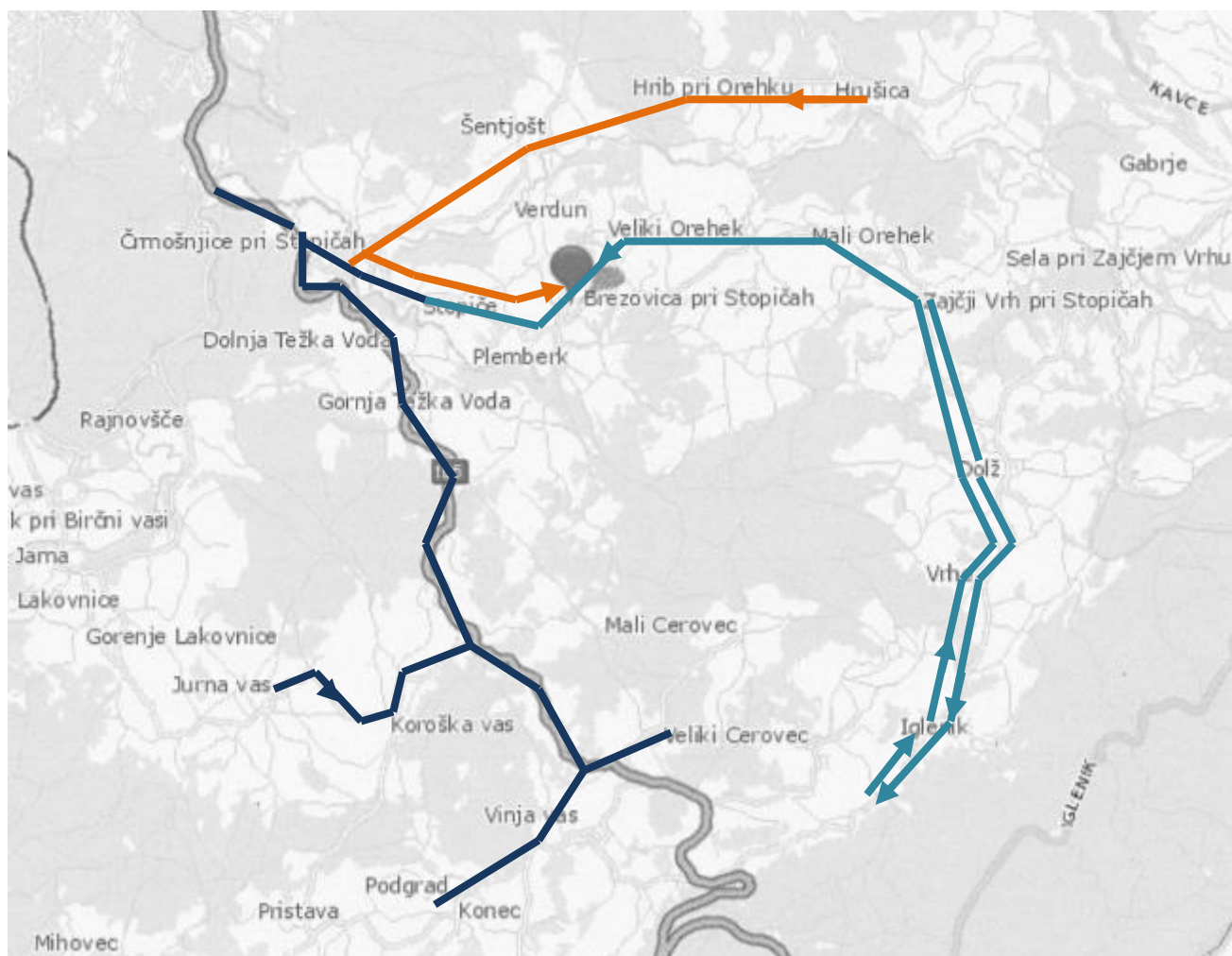
Izpostavljena prometna točka

Priloga 2 : Načrt prometne ureditve okolice OŠ Stopiče



(vir: <https://maps.google.com/>)

Priloga 3: Vožnje avtobusov

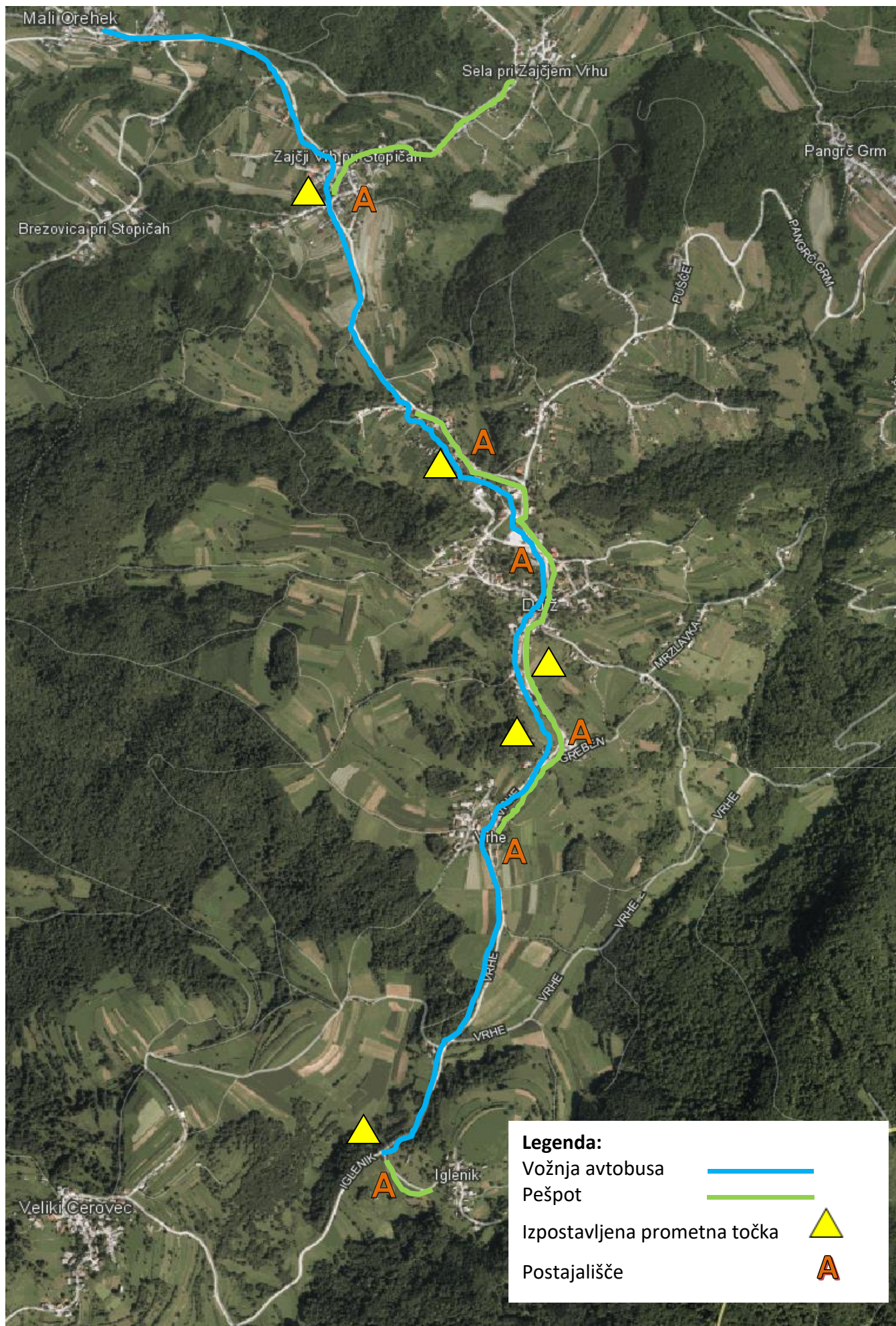


(vir: <http://zemljevid.najdi.si>)

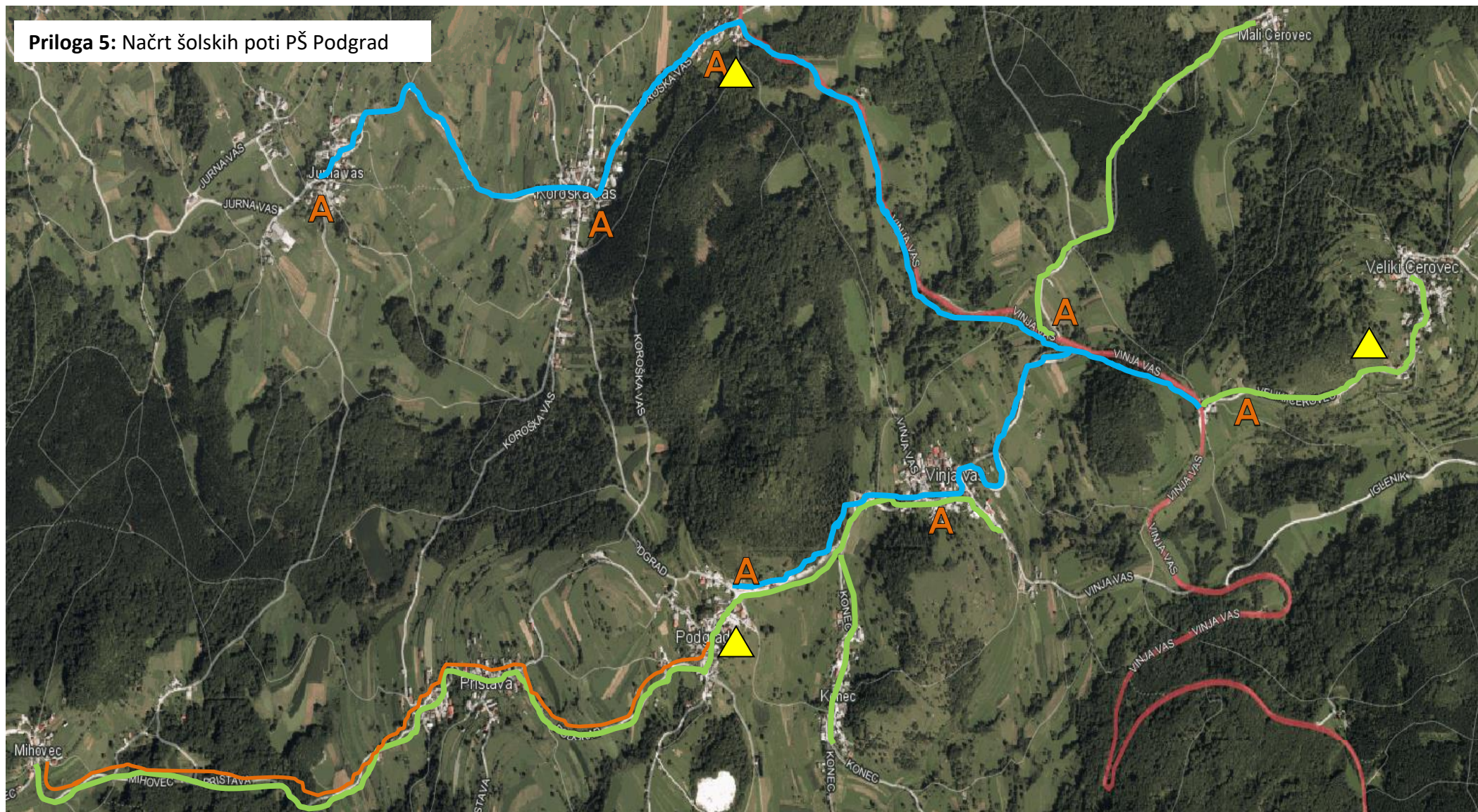
Legenda:

Relacija
Jurna vas – Koroška vas – Veliki Cerovec – Vinja vas – Podgrad – Koroška vas – Gornja Težka Voda – Dolnja Težka Voda Poganci – Črmošnjice - Oš Stopiče
Relacija
Zajčji Vrh – Dolž – Igljenik – Vrhe – Dolž – Zajčji Vrh – Mali Orehek – Veliki Orehek – Oš Stopiče
Relacija
Hrušica – Hrib pri Orehku – Šentjošt – Črmošnjice – Oš Stopiče


Priloga 4: Načrt šolskih poti PŠ Dolž



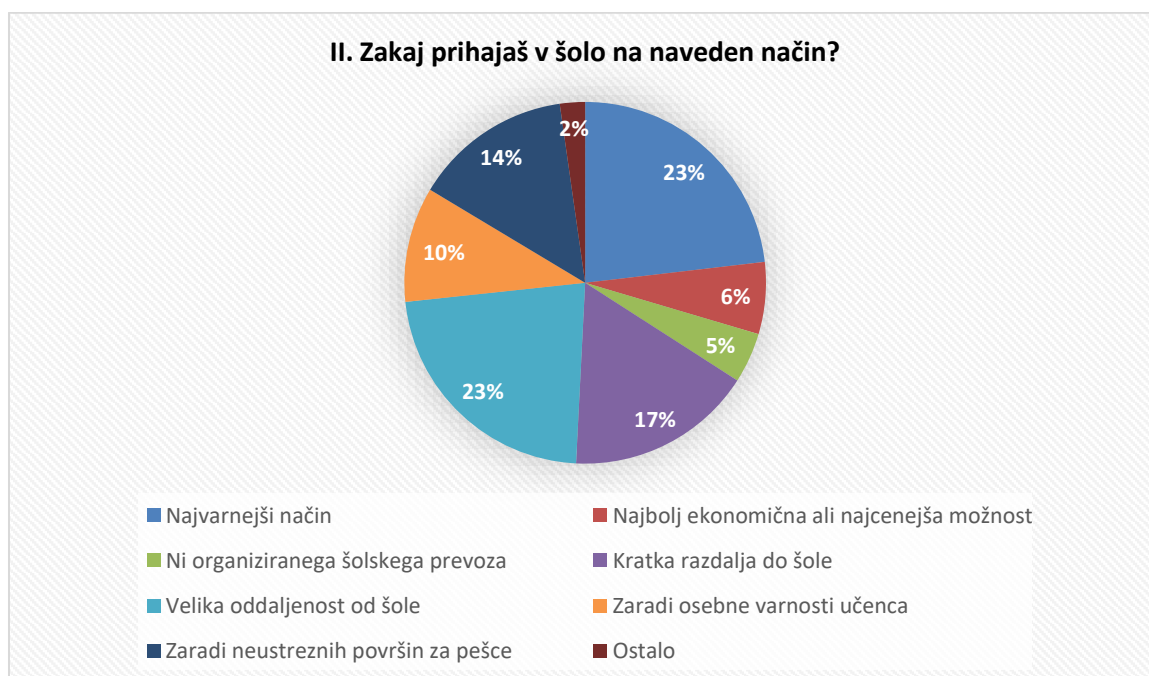
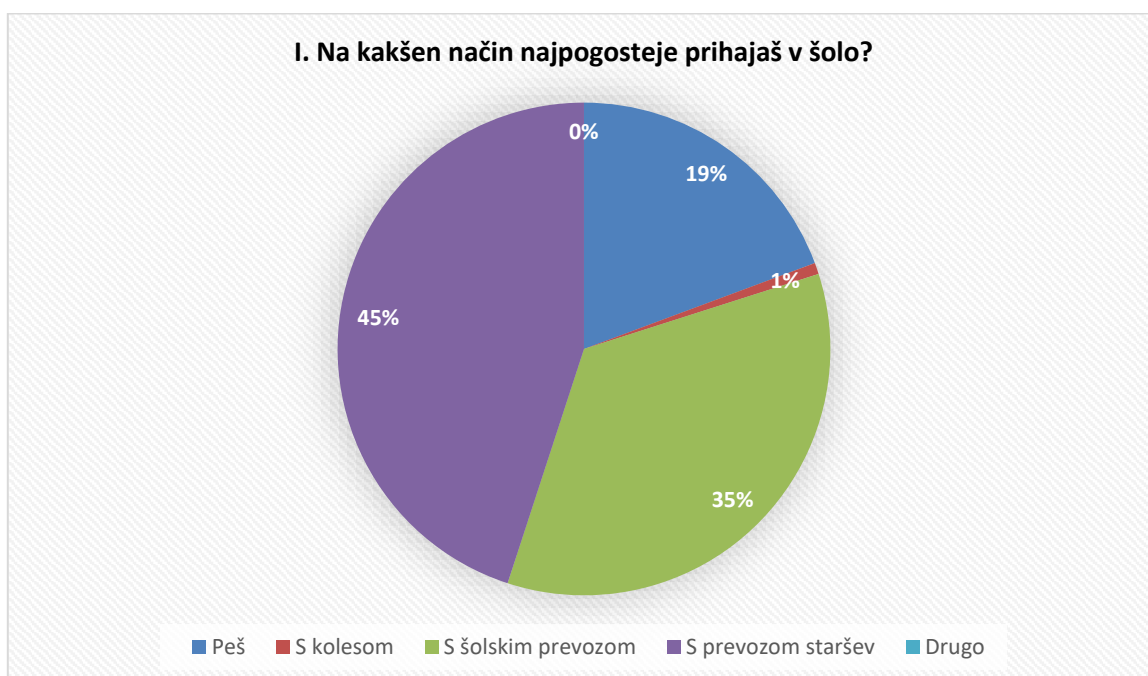
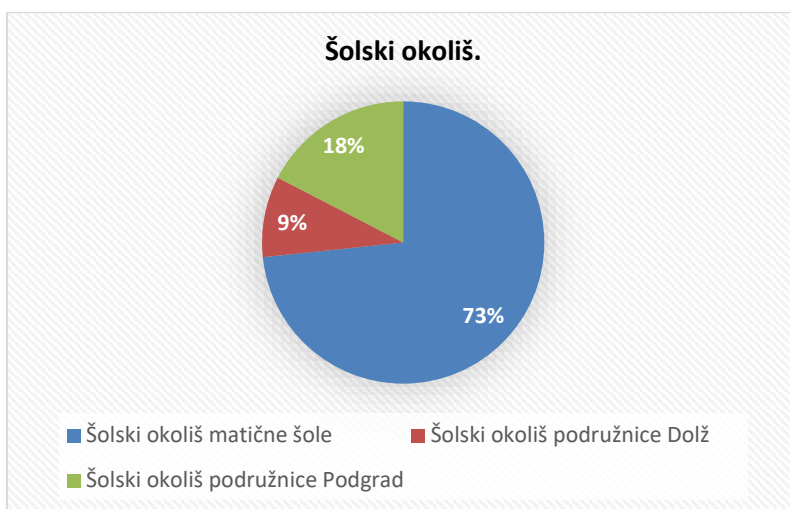
Priloga 5: Načrt šolskih poti PŠ Podgrad



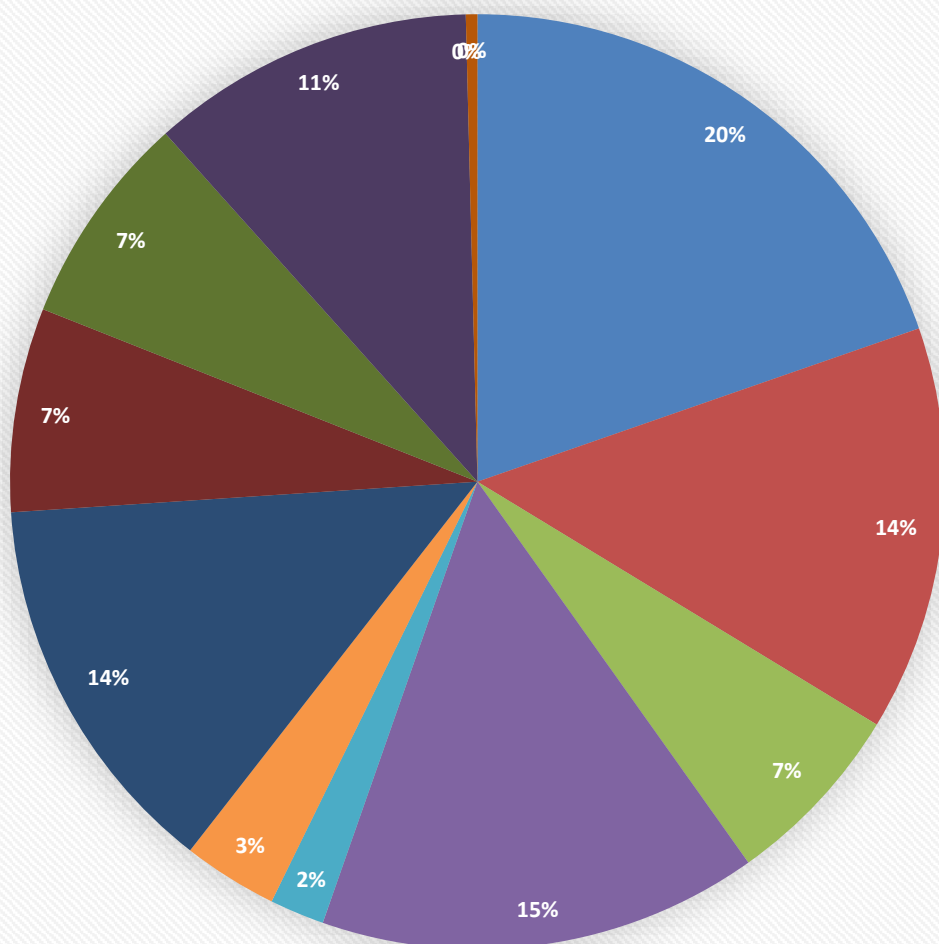
Legenda:

- | | | | |
|---|-----------------|---|------------------------------|
|  | Vožnja avtobusa |  | Izpostavljena prometna točka |
|  | Pešpot |  | Avtobusna postaja |
|  | Vožnja z avtom | | |

Priloga 6: ANALIZA VPRAŠALNIKA ZA UČENCE O VARNOSTI NA POTI V ŠOLO



III. Označi prometno problematiko v cestnem prometu, s katero se srečuješ na poti v šolo.

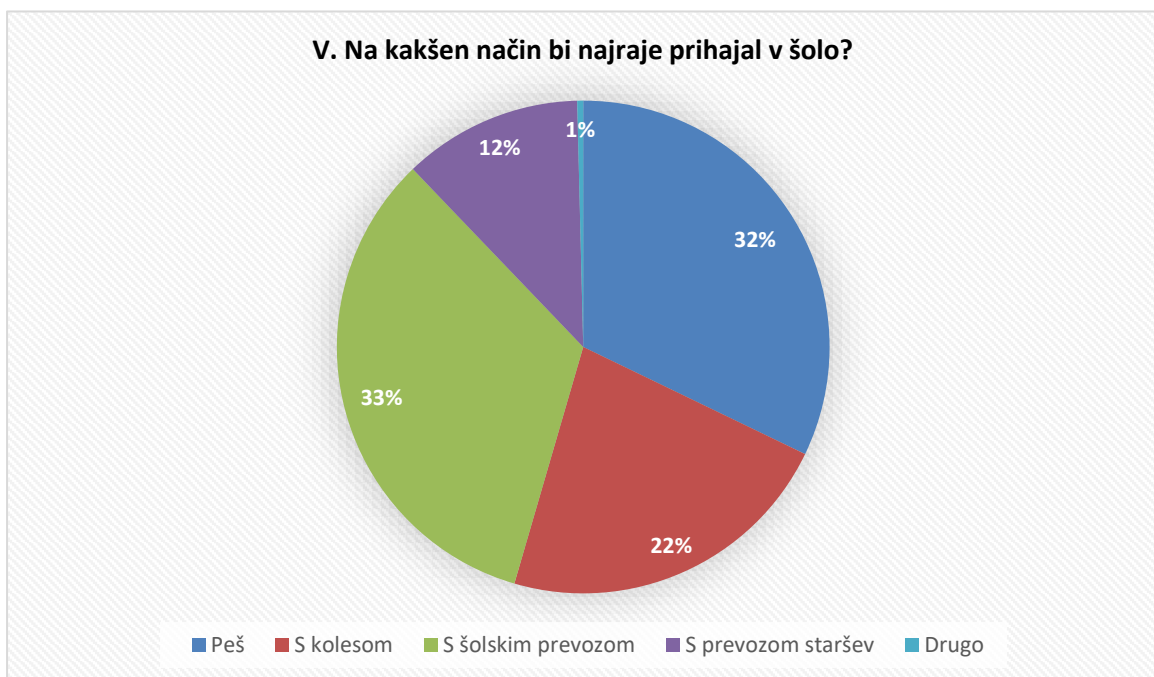


- Ni ustreznih površin za pešce
- Slaba osvetlenost
- Slaba preglednost v prometu
- Nevarna prečkanja cest
- Slabo osvetljeni, zavarovani prehodi za pešce
- Neurejena prometna signalizacija in prometna oprema na šolskih poteh
- Visoke hitrosti vozil na območju šolskih poti
- Gost promet na območjih šolskih poti
- Do šolskega prevoza se sprehodim po neustreznih površinah za pešce
- Ni ustreznih površin za kolesarje
- Vozilo šolskega prevoza je nevarno
- Ostalo

IV. Opiši konkretna mesta, kjer se na poti v šolo počutiš najmanj varno in predlagaj ukrepe za izboljšanje prometne varnosti na šolskih poteh.

Učenci kot največje nevarnosti v prometu izpostavljajo premalo ustrezno urejenih površin za pešce, premalo prehodov za pešce, preveliko hitrost voznikov, neurejena avtobusna postajališča (na Prepihu), gneča na avtobusnih postajališčih, ozke in nepregledne ceste, neurejene kolesarske steze, slabo osvetljenost, nevarna pot skozi gozd.

Učenci predlagajo ureditev pločnikov, zaris prehodov za pešce, ureditev avtobusnih postajališč, ureditev CONE 30, postavitev hitrostnih ovir, ureditev javne razsvetljave, zagotoviti šolske prevoze do oddaljenih vasi, sprememba šolskega okoliša, več policijskega nadzora na območju šolskih poti.



Priloga 7: ANALIZA VPRAŠALNIKA ZA STARŠE O VARNOSTI NA POTI V ŠOLO

VI. Podajte morebitne pripombe glede predhodnih odgovorov otroka.

Starši se z odgovori svojih otrok strinjajo in opozarjajo na prometno problematiko šolskih poti.

VII. Podajte svoj komentar glede prometne varnosti v dotičnem šolskem okolišu ter varnosti šolskih poti.

Starši ocenjujejo, da je prometna varnost v neposredni okolici OŠ Stopiče dobra. Največje težave predstavljajo neurejene poti za pešce in kolesarje (pločniki in kolesarske steze), neurejeni prehodi za pešce, neosvetljene poti, prevelika hitrost voznikov, povečana gostota prometa, ozke, nepregledne ceste, nekatera neurejena avtobusna postajališča.

Kljub večkratnim predlogom za ureditev in izboljšanje prometne problematike na določenih odsekih šolskih poti, starši še vedno ne vidijo napredka in izboljšav.

VIII. Izpostavite, po vašem mnenju, najbolj nevarne točke oz. konkretne lokacije na šolski poti vašega otroka.

Starši so izpostavili naslednje situacije:

- prečkanje ceste v Stopičah pri kapelici iz naselja nasproti Trgovine Mantelj,
- cesta skozi Stopiče od gasilskega doma do šole,
- prečkanje ceste pri cerkvi v Stopičah,
- cesta pod športno dvorano mimo vrtčevskega igrišča do šolske ploščadi,
- prečkanje ceste v Stopičah iz naselja pod šolo do športne dvorane,
- gneča okoli OŠ Stopiče v času prihodov in odhodov otrok,
- ozka, nepregledna cesta v Stopičah iz naselja nad šolo do OŠ,
- cesta Stopiče – Dolž na odseku od šole do odcepa za Verdun,
- ozka cesta Verdun – Stopiče,
- cesta Veliki Orehek – Stopiče,
- avtobusni postajališči v Velikem Orehku in Malem Orehku,
- prehod za pešce v Velikem Orehku,
- prečkanje ceste do avtobusnega postajališča v Malem Orehku,
- ozka, nepregledna cesta Brezovica – Mali Orehek,
- avtobusno postajališče na Zajčjem Vrhu,
- ozka cesta skozi Zajčji Vrh,
- prečkanje ceste do avtobusnega postajališča na Zajčjem Vrhu,
- nepregleden ovinek pri kapelici na Dolžu,
- ozka pot od Mrzlavke do PŠ Dolž,
- prečkanje ceste Šolske ceste iz smeri Mrzlavka,
- prečkanje Šolske ceste pri kapelici iz smeri Jesenovec (Dolž),
- ozka, nepregledna pot od Lipnice do PŠ Dolž,
- prevelika gneča na avtobusnem postajališču pri PŠ Dolž,
- cesta Vrhe – Dolž,
- prečkanje ceste v naselju Vrhe,
- ozka, nepregledna cesta iz Velikega Cerovca do avtobusnega postajališča Veliki Cerovec,
- ozka, nepregledna cesta iz Velikega Cerovca do avtobusnega postajališča Igljenik,
- ozka, nepregledna cesta na koncu Vinje vasi proti Podgradu,
- prečkanje glavne ceste proti Podgradu iz smeri Konec,

- ozka, nepregledna cesta skozi Podgrad iz smeri Pristava,
- ozka, nepregledna cesta Mihovec – Pristava – Podgrad (del poti vodi skozi gozd),
- ozka, nepregledna cesta v Koroški vasi,
- avtobusno postajališče v Koroški vasi (Nova Gora),
- križišče glavne ceste Novo mesto – Metlika in stranske ceste iz smeri Koroška vas,
- ozka cesta Gornja Težka Voda – Prepih,
- prečkanje ceste Novo mesto – Metlika pri Prepihu,
- ozka gozdna pot Gornja Težka Voda – Stopiče,
- prečkanje ceste na Dolnji Težki Vodi,
- ozka cesta Dolnja Težka Voda – Stopiče,
- prečkanje magistralne ceste Novo mesto – Metlika do avtobusnega postajališča Malenšek,
- ozka nepregledna cesta skozi Črmošnjice, mimo Akrobata do avtobusnega postajališča Malenšek,
- prečkanje ceste v Črmošnjicah do avtobusnega postajališča na Klančku,
- cesta Črmošnjice – Stopiče,
- ozka, nepregledna cesta skozi Šentjošt,
- avtobusno postajališče v Šentjoštu,
- ozka, nepregledna cesta skozi Hrušico,
- visoke hitrosti voznikov na vseh cestah šolskega okoliša.

IX. Podajte konkretne predloge za izboljšanje prometne varnosti v dotičnem šolskem okolišu.

Starši so podali naslednje predloge:

- ureditev prehoda za pešce v Stopičah pri kapelici iz naselja nasproti Trgovine Mantelj,
- ureditev pločnika iz naselja pod šolo mimo športne dvorane do šolske ploščadi,
- postavitev fizičnih hitrostnih ovir na cesti skozi Stopiče,
- ureditev prehoda za pešce v Stopičah pri bivši trgovini Mercator,
- ureditev pločnika na relaciji Verdun – Stopiče,
- ureditev pločnika in prehoda za pešce na cesti Novo mesto – Metlika (Črmošnjice),
- ureditev pločnika, kolesarske steze in javne razsvetljave na relaciji Črmošnjice - Stopiče,
- ureditev pločnika na relaciji Veliki Orehek – Stopiče,
- ureditev avtobusnega postajališča v Velikem Orehku,
- organizirati prevoz otrok s šolskim kombijem iz vasi Brezovica,
- ureditev pločnika in avtobusnega postajališča v Malem Orehku,
- ureditev pločnika in prehoda za pešce do avtobusnega postajališča na Zajčjem Vrh,
- ureditev pločnika Zajčji Vrh – Dolž,
- ureditev pločnika skozi celotno naselje Zajčji Vrh,
- postavitev hitrostnih ovir na Dolžu,
- ureditev svetlobne signalizacije na prehodu za pešce pri PŠ Dolž,
- ureditev prehoda za pešce pri mlekarni iz ulice Mrzlavka preko Šolske ceste (Dolž),
- ureditev poti ulice Lipnica do PŠ Dolž,
- ureditev pločnika, prehoda za pešce in avtobusnega postajališča na Grebenu (Dolž),
- postavitev ogledala na nepreglednem ovinku pri kapelici na Dolžu,
- ureditev parkirišč pri PŠ Dolž,
- prometna ureditev okoli avtobusnega postajališča pri PŠ Dolž,
- ureditev pločnika in javne razsvetljave iz vasi Veliki Cerovec do avtobusnega postajališča,

- ureditev javne razsvetljave na šolskih poteh v KS Podgrad,
- ureditev pločnika skozi Podgrad,
- ureditev pločnika Pristava – Podgrad,
- organizirati šolski prevoz Mihovec – Pristava – Podgrad,
- ureditev prometne infrastrukture na relaciji Mihovec – Pristava – Podgrad,
- ureditev pločnika iz Vinje vasi do Podgrada,
- ureditev prehoda za pešce preko glavne ceste za Podgrad iz smeri Konec,
- ureditev pločnika, prehoda za pešce in avtobusnega postajališča v Koroški vasi (Nova Gora), razširitev ceste in temeljitejše čiščenje ceste pozimi,
- ureditev prehoda za pešce in avtobusnega postajališča na Prepihu,
- organizirati šolski prevoz do Gornje Težke Vode,
- ureditev kolesarske steze od Dolnje Težke Vode do Stopič,
- ureditev pločnika Stopiče – Verdun – Stopiče (krožno),
- talna označba avtobusnega postajališča v Šentjoštu,
- razširitev ceste skozi vas Šentjošt (pri hiši Golobič in Gazvoda),
- ureditev prehoda za pešce na Hribu pri Orehku do avtobusnega postajališča,
- ureditev javne razsvetljave in pločnika v Hrušici,
- ureditev šolskega prevoza Pangrč Grm – Hrušica – Stopiče,
- ureditev avtobusnih linij iz Novega mesta do Stopič,
- uporaba varnostnih pasov na avtobusu,
- postavitev hitrostnih ovir,
- omejitev hitrosti (cona 30),
- osvetlitev avtobusnih postajališč,
- izgradnja kolesarskih stez,
- sprememba šolskega okoliša za organiziranje šolskih prevozov,
- večja prisotnost policistov na cestah,
- spodbujati pešačenje, kolesarjenje,
- obveščanje in razgovor s starši o prometni problematiki.